

NetJapan Activelmage Protector

Aktualisierung mit der Konsole für Push-Installation

1. Stellen Sie sicher, dass mindestens ein System bereits auf der aktuellsten Version von Activelmage Protector ist. Sie erhalten die Aktualisierungen direkt über Activelmage Protector (Hilfe > Aktualisierungen prüfen) oder manuell <http://download.netjapan.eu/AIP-Windows-Update.html>
Zusätzlich kann auf dieser Übersicht alles zu aktuellen Versionen und Aktualisierungen erfahren werden: <https://www.netjapan.eu/de-de/backup-dr-support/technical-doc/>
2. Starten Sie auf dem System wo Activelmage Protector welche die aktuellste Version verwendet die grafische Oberfläche von Activelmage Protector.
3. Navigieren Sie zum Menüpunkt 'Einstellungen' > 'Konsole' und aktivieren Sie die Option „Aktiviere Konsole für Push-Installation.“ und klicken Sie 'Übernehmen'.
4. Navigieren Sie im Hauptmenü auf den Menüpunkt 'Tools' > 'Push-Installation'.
5. Wählen Sie das Activelmage Protector Aktualisierungspaket aus und folgen Sie den Anweisungen des Assistenten.

Hinweise beim Punkt 'Produkt Lizenz': Nutzen Sie immer nur die passende Lizenz für die Edition.

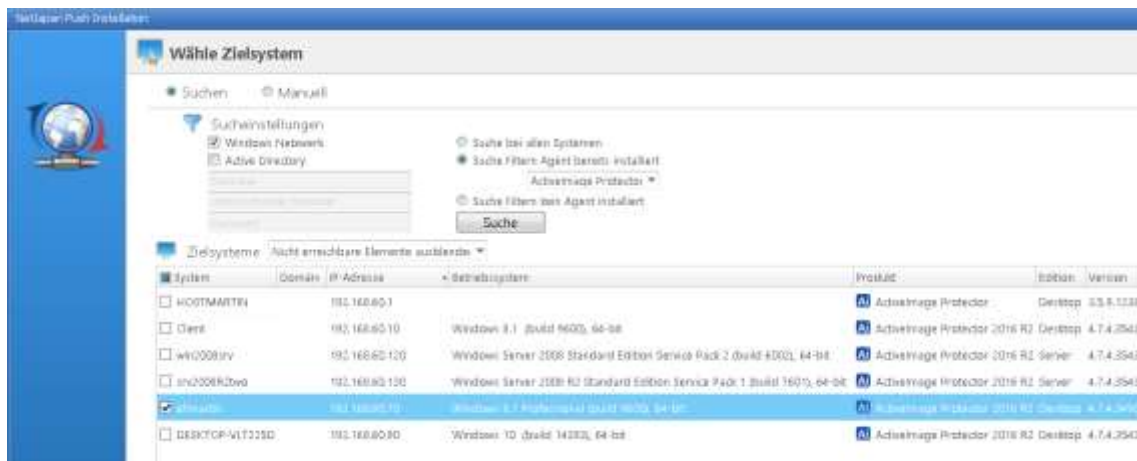
Beispiel mit einzelnen Lizenzen:

Sie haben eine Lizenz für 10 Desktop Editionen und eine Lizenz für 3 Server Editionen und eine Lizenz für eine SBS Edition. Beginnen Sie in dem Fall zunächst z.B. mit der Aktualisierung der 10 Desktop Editionen, geben Sie die Lizenz an, klicken auf weiter und wählen dann bei der Auswahl ausschließlich die 10 Desktop Agenten aus und fahren mit der Aktualisierung wie weiter unter erklärt fort. Danach beginnen Sie von vorn und geben nun die Lizenz für die 3 Server Editionen ein und klicken Sie auf weiter und wählen dann bei der Auswahl ausschließlich die 3 Server Agenten aus, die weiteren Schritte wie zuvor. Zum Schluss wiederholen Sie die Schritte für die SBS Edition noch, mit den gleichen Ablauf wie bereits zuvor gemacht.

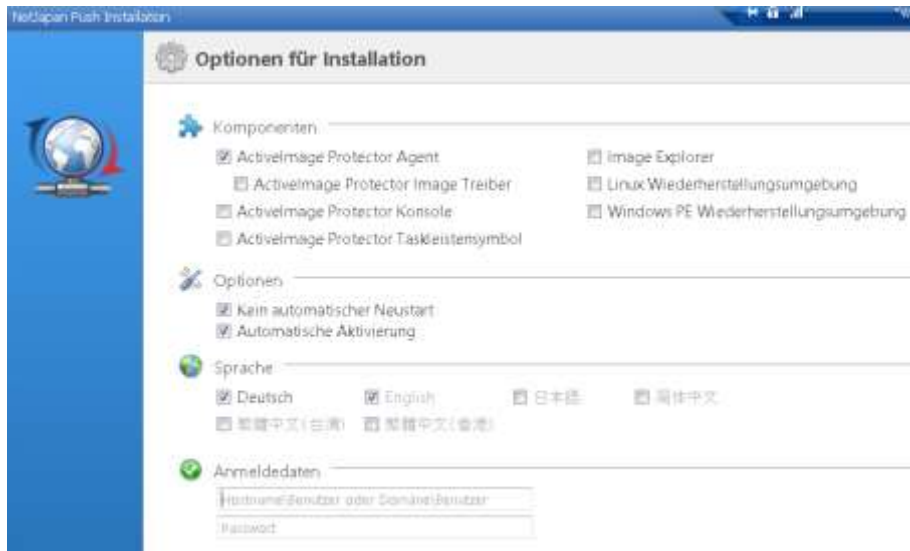
Beispiel mit der Virtual Edition:

Geben Sie die Lizenz für die Virtual Edition ein, hier spielt es keine Rolle mehr ob Sie Desktop, SBS oder Server Editionen als Agenten haben, da es keine Begrenzung für diesen Lizenztyp gibt.

6. Auswahl der Zielsysteme: Sie können beim Menüpunkt 'Wähle Zielsystem' in dem Assistenten wenn Sie über eine Windows Domäne verfügen das Active Directory verwenden um einfacher alle Systeme für die Aktualisierungen zu finden und die Installation auszuführen. In einer Arbeitsgruppen Umgebung ist für jedes System die einzelne Angabe der Anmeldedaten notwendig. Beispiel:



7. Module und installierbare Funktionen: Sie können beim Menüpunkt 'Optionen für Installation' nun alle Komponenten wählen die bei der Aktualisierung berücksichtigt werden sollen. Wenn Sie eine typische Standardinstallation gemacht haben, welche alle Komponenten installiert, sollten Sie demnach auch bei der Aktualisierung alle Komponenten anhaken. Wenn Sie eine benutzerdefinierte Installation gemacht haben, wählen Sie nur die Komponenten welche Sie zuvor installiert haben aus. Der Punkt 'Optionen' kann mit den beiden angehakten Standardoptionen beibehalten werden, beachten Sie aber das in der Regel auch ein Neustart notwendig ist. Bei dem Punkt 'Sprache' sicherstellen das die gewünschte Sprache angehakt ist. Bei dem Punkt 'Sprache' sicherstellen das die gewünschte Sprache angehakt ist. Bei dem Punkt 'Sprache' sicherstellen das die gewünschte Sprache angehakt ist. Bei dem Punkt 'Sprache' sicherstellen das die gewünschte Sprache angehakt ist. Bei dem Punkt 'Sprache' sicherstellen das die gewünschte Sprache angehakt ist.
- Beispiel:



Hinweise beim Punkt 'Anmeldedaten': In einer Windows Domäne können Sie normal den Domänen Administrator verwenden, bei einer Arbeitsgruppen Umgebung geben Sie die Anmeldedaten eines der Systeme an, im nächsten Schritt können Sie falls die lokalen administrativen Benutzer abweichen, für jeden Agenten einzeln den lokalen Benutzernamen und Passwort eingeben.

8. Sie sehen am Ende nochmals eine Zusammenfassung der gewählten Einstellungen. Beispiel:



9. Patch Installation: Wir unterscheiden zwischen Aktualisierungs- und Installationspaket (AipUpdate* / Setup*). Zusätzlich gibt es noch Patches (AipPatch*). Die Patch Verteilung kann auch über die Konsole für die Push-Installation erfolgen. Hinweise zu dem jeweiligen Patch sind immer im Downloadarchiv vom Patch enthalten. Die Aktualisierung des Patches erfolgt über die gleiche Art wie zuvor erklärt, alles weitere ist den jeweiligen Patch Hinweisen zu entnehmen.

10. Fehlersuche / Fehlerbehebung:

- Zugriff auf Desktop Betriebssysteme trotz administrativer Anmeldedaten schlägt fehl:
 - Die Ursache dafür ist meist UAC. Abhilfe dafür bietet folgender Microsoft KB Artikel: <https://support.microsoft.com/de-de/kb/942817>
 - Prüfen Sie Ihren lokalen Firewall und Sicherheitslösungen auf mögliche Blockierungen beim Zugriff
 - Administrative Benutzer müssen ein Passwort gesetzt haben
- Zugriff auf Server Betriebssysteme trotz administrativer Anmeldedaten schlägt fehl:
 - Prüfen Sie in den Gruppenrichtlinien und den gewählten Nutzern der Domäne das keine Einschränkungen bestehen
 - Prüfen Sie Ihren lokalen Firewall und Sicherheitslösungen auf mögliche Blockierungen beim Zugriff
- Bei weiteren Fragen/Probleme kontaktieren Sie das NetJapan Support Team: <http://support.netjapan.eu>

-- ENDE --